



**Informe de seguiment del Grau en Relacions Laborals i Ocupació
Curs 2012-2013**

Facultat de Ciències Jurídiques

 UNIVERSITAT ROVIRA I VIRGILI	Seguiment anual del Grau de Relacions Laborals i Ocupació	Facultat de Ciències Jurídiques
---	---	------------------------------------

Sumari

Introducció	2
1. Planificació de la titulació.....	2
2. Indicadors	4
2.1 Accés.....	4
2.1.1 Característiques del procés d'accés	4
2.1.2 Característiques personals i socials dels estudiants de nou ingrés ...	5
2.1.3 Mecanismes habilitats per facilitar la incorporació dels estudiants ...	7
2.2 Desenvolupament de l'ensenyament	7
2.2.1 Estudiants	7
2.2.2 Recursos humans: personal acadèmic	8
2.2.3 Recursos materials i serveis.....	9
2.2.4 Desenvolupament docent	9
2.2.4.1 Metodologies docents, sistema d'avaluació i mida de grups	9
2.2.4.2 Ús de recursos docents virtuals	11
2.2.4.3 Acció Tutorial	11
2.2.4.4 Pràctiques externes	12
2.2.4.5 Mobilitat.....	13
2.2.4.6 Treball de fi de grau	13
2.2.5 Satisfacció.....	14
2.3 Resultats.....	16
2.3.1 Resultats acadèmics	16
2.3.2 Resultats personals.....	18
3. Valoració del seguiment dels indicadors i del desenvolupament de la titulació.....	19
3.1 Valoració qualitativa del desenvolupament de la titulació.....	19
4. Propostes de millora	21
4.1 Propostes de millora	21
4.2 Propostes de modificació de la memòria.....	21
4.3 Seguiment de propostes de millora de l'informe anterior	22
4.4 Seguiment de recomanacions externes (ANECA i AQU)	22
5. Documents de referència.....	23
6. Annexos	24

 UNIVERSITAT ROVIRA I VIRGILI	Seguiment anual del Grau de Relacions Laborals i Ocupació	Facultat de Ciències Jurídiques
---	---	------------------------------------

Introducció

El Grau en Relacions Laborals i Ocupació de la Universitat Rovira i Virgili va implantar-se el curs 2009-2010, s'integra a la branca de Ciències Socials i Jurídiques, la modalitat d'ensenyament és presencial i la distribució de crèdits és la següent:

Tipologia de matèries	Crèdits ECTS
Formació bàsica	60
Obligatòries	132
Optatives	30
Pràctiques externes	9
Treball de fi de grau	9
TOTAL	240

Des de l'inici de l'activació del pla d'estudis del grau en Relacions Laborals i Ocupació s'inclouen dos itineraris formatius d'esment: Tècnic/a en Relacions Laborals i Tècnic/a en Ocupació que permeten a l'alumnat intensificar els seus coneixements en aquests àmbits i que s'obté en cursar 18 crèdits optatius d'una llista d'optatives. L'esment d'aquesta especialització s'incorporarà a l'expedient de l'alumnat.

Aquest informe de seguiment del curs 2012-2013 s'inclou en el SGIQ, específicament en el P.1.5-01 Procés d'anàlisi dels resultats i millora dels programa formatiu. L'ha elaborat la responsable del Grau de Relacions Laborals i Ocupació, amb la col·laboració de la tècnica de suport a la qualitat docent. Una vegada finalitzat, es trameta a la Junta de Facultat per a la seva aprovació

1. Planificació de la titulació

La planificació, programació i avaluació de les competències en el model docent de la URV es duu a terme en tres nivells de concreció diferents en el cas dels Graus.

En el primer nivell, el projecte formatiu de la titulació es concreta amb la **memòria oficial del Grau en Relacions Laborals i Ocupació**, que va obtenir l'informe favorable d'ANECA el 9 de març de 2009 i és pública a l'enllaç següent:

<http://www.fcj.urv.cat/>


El segon nivell es concreta, d'una banda, amb el **mapa de competències** o pla d'estudis de la titulació en forma de competències. (veure annex 1)

I d'altra banda, mitjançant les **guies docents** de les assignatures, la totalitat de les quals van publicar-se abans de l'inici del període de matrícula, que detallen els resultats d'aprenentatge, continguts, distribució amb ECTS, sistema d'avaluació, bibliografia, entre altres.

Les guies docents de les assignatures del curs 2012-2013 poden consultar-se a l'enllaç següent:

https://moodle.urv.net/docnet/guia_docent/index.php?centre=15&ensenyament=1520&consulta=assignatures&any_academic=2012_13

El tercer nivell es plasma a través del **pla de treball**, que consisteix en concretar, de forma detallada, les activitats que l'estudiant haurà de dur a terme en una assignatura, fent especial èmfasi en les activitats d'avaluació. El pla de treball es desenvolupa a l'espai de docència de l'entorn virtual de formació de la URV (Moodle) i és d'ús intern, una vegada l'estudiant s'ha matriculat. L'objectiu és buscar la distribució òptima del treball de l'estudiant pel que fa a càrregues i distribució temporal en què la coordinació docent n'és la clau.

 UNIVERSITAT ROVIRA I VIRGILI	Seguiment anual del Grau de Relacions Laborals i Ocupació	Facultat de Ciències Jurídiques
---	--	--

Tot i comptar amb la informació continguda en les guies docents i plans de treball per determinar el grau de compliment de les especificacions de la memòria de la titulació ja verificada seria convenient un seguiment més detallat del desenvolupament de l'avaluació continuada per analitzar si la formació que pretén la titulació és l'obtinguda pels estudiants i la planificació és la correcta per aconseguir aquesta formació.

Taula 1. Dades globals d'elaboració del plans de treball

Total	Sense fer	Iniciats	Total no fets	% Total no fets	Enviats a seguiment	Publicats	Total fets	% Total fets
63	13	10	23	36,5%	4	36	40	63,5%

Font: Informe de pla de treball de Moodle
Data: 15/01/2014

Taula 2. Elaboració dels plans de treball per cursos

Curs	Total	Sense fer	Iniciats	Total no fets	% Total no fets	Enviats a seguiment	Publicats	Total fets	% Total fets
1r	13 (13)	1 (3)	1 (5)	2 (8)	15,4% (61,5%)	1 (3)	10 (2)	11 (5)	84,6% (38,5%)
2n	17 (15)	3 (5)	2 (2)	5 (7)	29,4% (46,7%)	1 (2)	11 (6)	12 (8)	70,6% (53,4%)
3r	10 (15)	0 (5)	4 (2)	4 (7)	40% (46,7%)	0 (2)	6 (6)	6 (8)	60% (53,4%)
4t	5	3	0	3	60%	1	1	2	40%
Optatives	18	6	3	9	50%	1	8	9	50%

Font: Informe de pla de treball de Moodle
Data: 10/12/2012 i 15/01/2014. En taronja dades del curs 2011-2012.

Taula 3. Elaboració dels plans de treball per quadrimestre

Període d'impartició	Total	Sense fer	Iniciats	Total no fets	% Total no fets	Enviats a seguiment	Publicats	Total fets	% Total fets
1r quadrimestre	33	7	5	12	36,4%	3	18	21	63,6%
2n quadrimestre	30	6	5	11	36,7%	1	18	19	63,3%

Font: Informe de pla de treball de Moodle
Data: 15/01/2014

Tot i que ha augmentat considerablement respecte al curs anterior l'elaboració de plans de treball, segueix sense assolir el nivell òptim que garanteixi una distribució equilibrada de les activitats avaluatives que han de realitzar els estudiants. Aquest increment de plans de treball es produeixen en tots els cursos, sobretot en assignatures de formació bàsica que es concentren en primer curs. Respecte als plans de treball d'assignatures optatives, la distribució d'aquestes en dies i franges horàries exclusives minimitza l'incompliment d'elaboració de plans de treball

ja que evita, en gran mesura, solapaments d'activitats amb altres assignatures.

És important ressaltar que el major percentatge de plans de treball no realitzats correspon a assignatures impartides per professors associats (58% d'assignatures de formació bàsica / obligatòries i el 78% d'assignatures optatives) Seria desitjable una major implicació dels responsables dels departaments en l'acompanyament a aquests professors.

L'activació durant aquest curs del protocol de coordinació docent i d'equips de coordinació docent per curs crec que han estat elements imprescindibles en l'augment de plans de treball en comparació amb cursos anteriors.

2. Indicadors

2.1 Accés

2.1.1 Característiques del procés d'accés

Taula 4. Indicadors del procés d'admissió d'estudiants a grau

	2009-10	2010-11	2011-12	2012-13
Places ofertes de nou ingrés	125	125	125	125
Demanda en 1a opció	102	146	155	90
Ràtio Oferta/Demanda en 1a opció	0,82	1,17	1,24	0,72
Demanda 1a-3a opció	169	271	329	225
Demanda total	246	426	506	356
Estudiants matriculats de nou ingrés (inclou estudiants provinents de preinscripció i matrícula)	100	131	123	100

Font: SINIA

Data informe: 15/01/2014

Es produeix un descens en la demanda de la titulació, conseqüència probablement de l'important augment de taxes acadèmiques, col·locant la titulació al mateix nivell que en 2009-10.

Cal destacar el descens en la demanda en 1a opció.

Taula 5. Modalitat d'ingrés. Nombre d'estudiants segons via

	2009-10	2010-11	2011-12	2012-13
Diplomats, llicenciats o assimilats		4	3	
Proves d'accés a la universitat (PAU) o assimilats	47	83	55	60
Títol d'FP2, MP3 o CFGS i assimilats	28	28	32	20
PAU i assimilats que tenen començats estudis universitaris	18	11	11	8
FP2 o CFGS i assimilats que tenen començats estudis universitaris	1		7	2
Més grans de 25 anys	6	3	11	6
Proves d'accés a la universitat per a més grans de 40 anys		1		
Proves d'accés a la		1	1	

universitat pera més grans de
45 anys

2

Font: SINIA
Data informe: 15/01/2014

El més destacable d'aquests indicadors és que la via majoritària d'accés al grau segueix sent les PAU (61%) seguida de CFGS (21%) augmentant la distància entre aquestes dues vies respecte a cursos anteriors. Es redueix l'accés a la resta de vies d'entrada

Taula 6. Nota mitjana d'accés dels estudiants matriculats, segons via

	2009-10		2010-11		2011-12		2012-13	
	Dona	Home	Dona	Home	Dona	Home	Dona	Home
Proves d'accés a la Universitat (PAU) o assimilats	5,59	5,65	6,45	6,42	6,52	6,87	6,41	6,23
Títol d'FP2, MP3 o CFGS i assimilats	7,02	6,56	7,76	6,82	7,20	6,59	6,83	6,05
PAU i assimilats que tenen començats estudis universitaris	5,56	5,71	7,30	6,44	6,70	5,47	5,19	6,73
FP2 o CFGS i assimilats que tenen començats estudis universitaris	6,87				5,92	7,14		6,50
Més grans de 25 anys	6,34	5,47	6,38	7,94	5,48	6,19	5,69	5,38
Diplomats, llicenciats i assimilats	1,66	1,78		6,55	6,52	6,67		

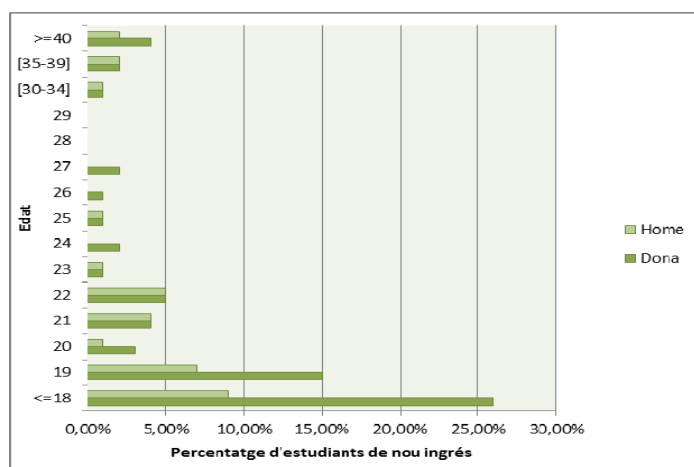
Font: SINIA
Data informe: 15/01/2014

Encara que la nota de tall (en primera assignació) per accedir a Grau de Relacions Laborals i Ocupació el curs 2012/2013 va ser de 5 a gairebé totes les vies d'accés (5,83 en més grans de 25 anys), la nota mitjana es superior essent de nou, les dones les que tenen millors mitjanes, excepte en el cas que l'accés es produeix des d'altres estudis universitaris en què la xifra s'inverteix essent més alta la mitjana dels homes que de les dones. Falten dades per aventurar una explicació d'aquest darrer indicador.

2.1.2 Característiques personals i socials dels estudiants de nou ingrés

Taula 7. Estudiants de nou ingrés segons edat i sexe **Gràfic 1. Percentatge d'estudiants de nou ingrés segons edat i sexe**

Edat	2012-13	
	Dona	Home
<= 18	26	9
19	15	7
20	3	1
21	4	4
22	5	5
23	1	1
24	2	0
25	1	1
26	1	0
27	2	0
28	0	0
29	0	0
[30-34]	1	1
[35-39]	2	2
>=40	4	2
Total	67	33



Font: Gabinet Tècnic del Rectorat
Data informe: 04/02/2014

Les dades del gràfic 1 en relació amb la taula 7, que ens informa sobre les vies d'accés al grau, ens poden donar l'explicació del major percentatge d'estudiants de 18 i 19 anys, edat d'acabament de batxillerat i cicles formatius i d'accés per la via de les PAU. Sorprenen que la següent franja d'edat amb major percentatge d'estudiants sigui la de 22 anys de manera que, de nou, caldrà buscar l'explicació en les dades de la taula 6 que ens informa d'un nombre d'alumnes que accedeixen al grau de Relacions Laborals i Ocupació des d'altres estudis universitaris començats als que han accedit a través de les PAU o de FP2 o CFGS. Cal destacar finalment la variabilitat en les franges d'edat entre 25 i 39 anys provinents de la via d'accés de més grans de 25 anys.

Taula 8. Estudiants de nou ingrés segons estudis familiars


Estudis del pare	Estudis de la mare								Total
	Sense estudis	Estudis primaris	EGB o FP 1r grau	Batxillerat o FP 2n grau	Diplomat o Enginyer tècnic	Doctor, Llicenciat, enginyer o Arquitecte	Altres/NS/NC	Sense definir	
Sense estudis		1							1
Estudis primaris		14	3	2					19
EGB o FP 1r grau		4	14	2	1		1		22
Batxillerat o FP 2n grau		4	5	14	5	1	4		33
Diplomat o Enginyer tècnic				2					2
Doctor, Llicenciat, Enginyer o Arquitecte		2	1	1	1	6			11
Altres /NS/NC				2		1	5		8
Sense definir								4	4
Total	0	25	23	23	7	8	10	4	100

Font: SINIA
Data informe: 21/01/2014

De les dades extretes de la taula es dedueix que el nivell d'estudis d'ambdós progenitors està bastant igualat en els nivells més baixos d'estudis i en els superiors hi ha un major percentatge de mares.

Taula 9. Nombre d'estudiants de nou ingrés segons ocupació familiar

Ocupació del pare	Ocupació de la mare										TOTAL	
	Persones que no han tingut un treball remunerat	Forces armades	Treballador no qualificat	Treballador qualificat sect. Agr. Ramaderia o pesca	Treballador qualificat sect. construcció o mineria	Treballador qualificat sect. Industrial	Treballador qualificat sect. serveis	Tècnic o professió associada a tit. Univ.	Director o gerent d'empreses o institucions públiques	Altres /NS/NC		Sense definir
Persones que no han tingut un treball remunerat	1											1
Forces armades	1						1					2
Treballador no qualificat			2									2
Treballador qualificat sect. Agr. Ramaderia o pesca				2				1				3

 UNIVERSITAT ROVIRA I VIRGILI	Seguiment anual del Grau de Relacions Laborals i Ocupació	Facultat de Ciències Jurídiques
---	--	--

Treballador qualificat sect. Construcció o mineria	2						3			1		6
Treballador qualificat sect. Industrial			2			1	5	1	1	4		14
Treballador qualificat sect. Serveis	1			1			14		1	4		21
Tècnic o professió associada a tit. Univ.	1							4		1		6
Director o gerent d'empreses o institucions públiques							3		5	3		11
Altres / NS/NC			4				4	1	2	19		30
Sense definir											4	4
TOTAL	6	0	8	3	0	1	30	7	9	32	4	100

Font: SINIA

Data informe: 15/01/2014

Tot i el major nivell d'estudis de les mares en relació amb els pares segons les dades de la taula 5, els treballs de major qualificació corresponen als pares excepte en el sector serveis confirmant així la tendència general del mercat de treball en relació amb la ocupació femenina.

2.1.3 Mecanismes habilitats per facilitar la incorporació dels estudiants

A les jornades d'acollida realitzades els dies 16 i 27 de juliol de 2012 hi ha una assistència similar a la del curs anterior i es dona informació per a facilitar la incorporació de l'estudiant a la universitat. A més a més, l'assignatura de formació bàsica Habilitats del tècnic en Relacions Laborals i Ocupació que s'imparteix durant les primeres setmanes del curs els prepara per aquesta incorporació. Es tracta d'una assignatura de caràcter instrumental impartida en mòduls, el primer del quals apropa a l'estudiant a l'estructura de la universitat, de la facultat i del grau que inicien. En aquesta assignatura es fa una sessió d'acollida per les estudiants que s'incorporen a l'octubre després de la selectivitat del mes de setembre.

2.2 Desenvolupament de l'ensenyament

2.2.1 Estudiants

El curs 2012-2013 hi ha un total de 358 estudiants matriculats als Grau en Relacions Laborals i Ocupació. D'aquests, 239 (66,76%) són dones i 119 (33,24%) són homes.

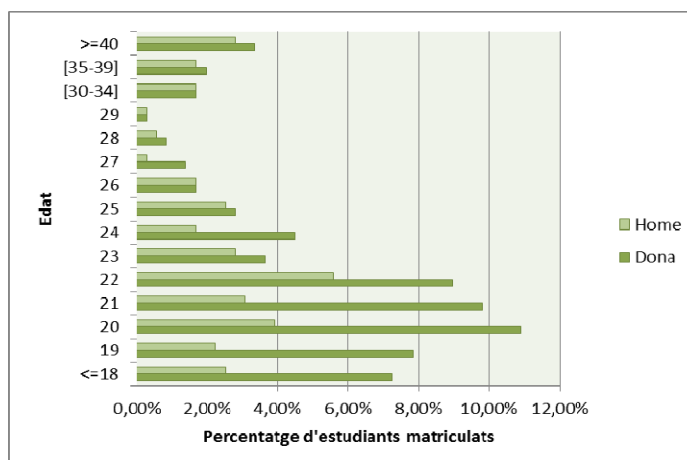
A continuació, es descriu la distribució per edat i sexe dels estudiants matriculats al Grau de Relacions Laborals i Ocupació.

Taula 10. Total d'estudiants segons edat i sexe

Edat	2012-13	
	Dona	Home
<=18	26	9
19	28	8
20	39	14
21	35	11
22	32	20
23	13	10
24	16	6
25	10	9

Gràfic 2. Percentatge del total d'estudiants segons edat i sexe

26	6	6
27	5	1
28	3	2
29	1	1
[30-34]	6	6
[35-39]	7	6
>=40	12	10
Total	239	119



Font: Gabinet Tècnic del Rectorat
Data informe: 04/02/2014

La major part dels estudiants matriculats 311 (86,9%) provenen de la província de Tarragona.

2.2.2 Recursos humans: personal acadèmic

Taula 11. Nombre i categoria del PDI i percentatge de docència

Categoria laboral	Nombre	% de docència
DOCTOR		
Ajudant	1	1,12%
Catedràtic d'Universitat	3	8,10%
Investigador postdoctoral	2	0,49%
Professor agregat	4	2,40%
Professor Col·laborador permanent	1	0,71%
Professor lector	5	4,84%
Titular d'Escola Universitària	5	11,25%
Titular d'Universitat	8	4,54%
Sense assignar		0,73%
Professor visitant	1	1,22%
Associat	4	5,02%
TOTAL DOCTOR	34	40,42%
NO DOCTOR		
Associat	38	51,12%
Investigador Predoctoral en formació	4	2,72%
Sense Assignar		2,12%
Titular d'Escola Universitària	3	3,62%
TOTAL NO DOCTOR	45	59,58%

Font: SINIA
Data informe: 18/02/2014

Aquestes dades reflecteixen que gairebé un 62% de la docència del grau és impartida per professors amb dedicació parcial. De vegades, la menor disponibilitat d'aquests professors, que han de compatibilitzar la seva dedicació a la docència amb altres tasques professionals o formatives, genera problemes de planificació i coordinació com ja s'ha esmentat en el punt 1 d'aquest informe, en els comentaris a les taules 1, 2 i 3.

Pel que fa als efectes d'aquesta menor disponibilitat en l'assignatura Treball Fi de Grau als quals es feia referència en l'informe de seguiment de la titulació del curs 2011-12, els departaments presents en la mateixa han evitat l'assignació de tutories a professors associats excepte en els casos, com succeeix amb el departament de Psicologia en què ha estat impossible ja que només compta amb professors associats en el grau de Relacions Laborals i Ocupació.

Seria desitjable que, en el futur, els departaments presents en el grau de Relacions Laborals i Ocupació distribueixin de manera més equilibrada els professors doctors i a temps complet entre les diverses titulacions en què tenen presència docent.

2.2.3 Recursos materials i serveis

No i ha hagut durant el desenvolupament regular del curs 2012-2013 incidències destacables respecte a la gestió i ús de l'aulari a excepció d'alguna assignatura de primer amb un nombre d'alumnes repetidors que ha fet necessari ajustar l'espai. No obstant això, es manté la dificultat de disposar d'aules adequades per a la realització d'un major nombre de proves, conseqüència del desenvolupament de l'avaluació continua el que pot portar a l'absurd que el professor decideixi el tipus de prova en funció de l'espai disponible per realitzar-la en lloc de regir-se per criteris pedagògics.


2.2.4 Desenvolupament docent

2.2.4.1 Metodologies docents, sistema d'avaluació i mida de grups

A la taula 12 es descriu el temps de dedicació de l'estudiant a les diferents metodologies i proves emprades a les assignatures de primer, segon, tercer i quart curs i optatives del Grau de Relacions Laborals i Ocupació. Aquesta informació s'extreu de la planificació plasmada a les guies docents de les assignatures, les quals es publicaren en la seva totalitat amb anterioritat a l'inici del període de matrícula.

Taula 12. Metodologies docents i proves d'avaluació

Metodologies	nºmet.	Avaluació	Temps amb presència del professor A	A%	Factor de treball de l'estudiant B	Temps de treball autònom de l'estudiant C	C%	Hores totals (A+C) D
M1 Activitats Introductòries	63	0	123	75%	7	41	25%	164
M2 Sessió Magistral	57	1	1633	50%	54.8	1631	50%	3264
M3 Esdeveniments científics i/o divulgatius	9	2	38	68.5%	3.5	17.5	31.5%	55.5
M4 Seminaries	13	5	144.5	53.8%	10.5	124.25	46.2%	268.8
M5 Debats	8	5	83	50%	4	83	50%	166
M6 Presentacions / exposicions	13	10	75	35.4%	20.1	137	64.6%	212
M7 Resolució de problemes, exercicis a l'aula ordinària	26	13	393	43.4%	39.9	512	56.6%	905


 UNIVERSITAT ROVIRA I VIRGILI	Seguiment anual del Grau de Relacions Laborals i Ocupació	Facultat de Ciències Jurídiques
---	--	--

M8 Pràctiques a través de TIC en aules informàtiques	1	0	10	83.3%	0	2	16.7%	12
M11 Pràctiques de camp/sortides	3	1	20	72.7%	2	7.5	27.3%	27.5
M13 Mètode del cas (dret)	1	0	10	50%	0	10	50%	20
M15 Supòsits pràctics/ estudi de casos a l'aula ordinària	5	2	71	37.2%	5	120	62.8%	191
M16 Treballs	23	23	212	32.2%	35	447	67.8%	659
M17 Fòrums de discussió	3	1	3	15%	2.5	17	85%	20
M19 Resolució de problemes, exercicis	11	5	95	30.7%	22.5	214	69.3%	309
M20 Pràctiques a través de TIC	4	3	10	8.5%	2	107	91.5%	117
M21 Supòsits pràctics/ estudi de casos	9	6	82	35.8%	0	147	64.2%	229
M24 Simulació	1	1	12	80%	3	3	20%	15
M30 Selecció/assignació del lloc de pràctiques externes	1	0	0	0%	0	0	0%	0
M31 Mecanismes de coordinació i seguiment de pràctiques externes	1	0	0	0%	0	0	0%	0
M32 Relació amb el tutor de pràctiques intern	1	0	6	75%	0	2	25%	8
M33 Relació amb el tutor de pràctiques extern	1	0	0	0%	0	0	0%	0
M34 Estada de pràctiques	1	1	0	0%	0	130	100%	130
M37 Selecció/assignació del treball de fi de grau	1	0	0	0%	0	2	100%	2
M38 Mecanismes de coordinació i seguiment del treball de fi de grau	1	1	6	100%	0	0	0%	6
M39 Elaboració del treball de fi de grau	1	1	0	0%	0	140	100%	140
M40 Presentació i defensa del treball de fi de Grau	1	1	1	100%	0	0	0%	1
M45 Atenció personalitzada	62	2	166	72.3%	15.2	63.5	27.7%	229.5
Subtotal	321	84	3193.5	44.7%		3957.8	55.3%	7151.3

Proves	nºprov	Avaluació	Temps amb presència del professor A	A%	Factor de treball de l'estudiant B	Temps de treball autònom de l'estudiant C	C%	Hores totals (A+C) D
P1 Proves de desenvolupament	17	17	34	21%	13	128	79%	162
P2 Proves objectives de preguntes curtes	9	9	19	36.5%	8	33	63.5%	52
P3 Proves objectives de tipus test	19	19	28.5	27.4%	29.5	75.5	72.6%	104
P4 Proves mixtes	23	22	70	26.6%	9	193	73.4%	263
P5 Proves pràctiques	23	21	46	34.1%	27	89	65.9%	135
P6 Proves orals	7	7	10	24.4%	2	31	75.6%	41
Subtotal	98	95	207.5	27.4%		549.5	72.6%	757
Total	419	179	3401	43%		4507.25	57%	7908.25

Font: Docnet
Data informe: 31/01/2014

Cal destacar que en la majoria d'assignatures es realitzen activitats introductòries en què s'explica a l'estudiant el desenvolupament de la mateixa. Així mateix, entre la varietat de metodologies docents utilitzades es detecta una important programació d'activitats de caràcter pràctic sota denominacions diverses, seminaris, resolució de problemes, pràctiques a través de TIC, supòsits pràctics, resolució de problemes ...

 <p>UNIVERSITAT ROVIRA I VIRGILI</p>	<p>Seguiment anual del Grau de Relacions Laborals i Ocupació</p>	<p>Facultat de Ciències Jurídiques</p>
---	--	--

Quant a les proves també hi ha variabilitat encara que hi ha un predomini de les de caràcter objectiu tipus test o de preguntes curtes o mixtes.

Seria bo, ara que ja està implantat tot el grau analitzar en profunditat en els pròxims cursos el desenvolupament de l'avaluació contínua per detectar possibles errors de planificació i desenvolupament.

2.2.4.2 Ús de recursos docents virtuals

L'Entorn Virtual de formació de la URV està basat en la plataforma Moodle, per cada assignatura es genera un aula virtual a la qual tenen accés el professorat i els estudiants corresponents. Tot i així la correspondència entre assignatures i aules no és exacta, ja que es poden realitzar unions, divisions o duplicacions d'aules virtuals en funció de l'organització de cadascuna de les assignatures.


Dins de l'aula virtual els professors i els estudiants disposen d'una sèrie de funcionalitats per la publicació de continguts, la realització de diferents tipus d'activitats, així com diferents eines de comunicació, incloent webconferències i publicació de notes personalitzada.

Aquest curs acadèmic les aules virtuals disponibles per la titulació han estat 64 de les quals han estat utilitzades pels professors i estudiants 62 el qual suposa un percentatge del 96,88%. Del total d'usuaris amb rol de professor dins de les aules virtuals de la titulació, s'ha connectat regularment a l'aula virtual el 66,27%, i d'estudiants el 82%.

2.2.4.3 Acció Tutorial

A continuació presentem els resultats relacionats amb el desenvolupament del Pla d'Acció Tutorial (PAT, a partir d'ara). Aquests es poden veure en més detall a l'Informe d'Avaluació del PAT de la Facultat de Ciències Jurídiques.

- La Facultat de Ciències Jurídiques disposa d'un PAT on hi consten totes les accions d'orientació destinades als estudiants. Entre aquestes hi consta la figura del tutor de titulació.
- El PAT s'ha implantat a tots els cursos del Grau.
- El PAT és públic a:
https://moodle.urv.net/docnet/guia_docent/index.php?centre=15&apartat=pat&any_academic=2013_14
- Anualment es realitza una avaluació del PAT que conclou amb un informe valoratiu d'aquest.
- S'han tutoritzat 405 estudiants del Grau de Relacions Laborals i Ocupació, per un total de 15 tutors. La ràtio d'estudiants per tutor va ser de 27.
- Des de la Coordinació del PAT s'han realitzat 8 accions de seguiment per a l'assegurament de la qualitat del PAT.
- Les accions d'orientació destinades als estudiants es centren en les jornades d'acollida pels estudiants de nou accés i la participació dels estudiants a la tutoria acadèmica.
- S'han realitzat 60 tutories. D'aquestes, 52 van ser tutories presencials, 8 virtuals, 58 individuals i 2 en grup.
- Les temàtiques més treballades han estat (entre parèntesi s'indica el número de vegades que ha estat treballada): la planificació (28), la tutoria (22), les necessitats formatives (17) i l'orientació professional (10).
- El 12,59% dels estudiants han participat a les tutories i el 49,38% dels estudiants han emplenat la fitxa de dades de l'estudiant.
- El 93,3% dels tutors i el 59,25% dels estudiants han accedit a l'espai d'e-tutoria.

 UNIVERSITAT ROVIRA I VIRGILI	Seguiment anual del Grau de Relacions Laborals i Ocupació	Facultat de Ciències Jurídiques
---	--	--

2.2.4.4 Pràctiques externes

Encara que no hi ha una normativa de Pràctiques Externes per a tota la Facultat de Ciències Jurídiques si s'han anat adoptant durant aquests anys decisions comuns i criteris de gestió unificats per a les titulacions de grau de la facultat. Seria convenient l'elaboració d'una normativa de pràctiques de l'FCJ.

L'assignatura de Pràctiques Externes curriculars s'imparteix en el segon quadrimestre del curs i consisteix en una estada de 200 hores en una empresa o entitat assignada per la facultat i en l'elaboració d'una memòria.

El curs 2012-2013 es van signar 38 convenis de pràctiques curriculars: 11 amb administracions públiques i 27 amb altres entitats i PIMES

L'estada de pràctiques es realitza entre primers de febrer i finals de maig coincidint amb el calendari d'activitat docent del segon quadrimestre aprovat però el procés de gestió s'inicia al mes d'octubre i es concreta en les següents fases:

- Entre el mes d'octubre i novembre s'assignen els alumnes als diferents tutors que busquen empreses, tutoritzen a l'estudiant i valoren la memòria que ha de realitzar l'estudiant al final del procés.
- A primers del mes de desembre es reuneix als alumnes per informar-los de tot el procés i es lliura l'oferta de places que ha de ser escollida per l'alumne en un breu termini.
- A partir de la sol·licitud de l'estudiant en què ha de seleccionar totes les places ofertes per ordre de preferència, se li assigna la plaça segons la seva preferència o la nota de l'expedient acadèmic si hi ha més d'una preferència de la mateixa plaça.
- S'entrega a l'alumne la documentació que s'ha de lliurar a l'empresa (conveni, quadern de pràctiques, informe i autoinforme)
- Durant l'estada de pràctiques el tutor assignat controlarà el bon seguiment de les pràctiques.

El curs 2012-2013 hi ha hagut 5 tutors acadèmics un dels quals ha fet funcions de coordinació. L'estudiant compta també amb un tutor professional a l'entitat on realitza les pràctiques que ha de realitzar el seguiment del procés de formació.


- Finalment, l'estudiant realitza una memòria relacionant les pràctiques realitzades amb els continguts formatius del grau que el tutor acadèmic valorarà juntament amb els resultats de les pràctiques per avaluar l'assignatura.

La valoració dels estudiants de les estades de pràctiques realitzades son molt positives ja que els permeten acostar-se a la realitat de l'activitat professional participant en activitats molt variades, conseqüència del caràcter multidisciplinar del grau, amb una certa autonomia i responsabilitat. En les tutories que es realitzen durant el període de pràctiques amb els tutors acadèmics es reflecteix aquesta percepció positiva dels estudiants.

La taula 13 reflecteix la valoració que fan els tutors de les entitats dels estudiants que acullen ja que la nota final de l'assignatura és conseqüència fonamentalment de l'estimació de l'activitat realitzada pels estudiants en aquestes.

Tot i que la valoració de tot el procés de desenvolupament de les pràctiques es molt positiu, cal destacar la incidència en una empresa en què es va detectar un comportament racista cap a l'estudiant assignada que ens va fer anul·lar el conveni amb l'empresa. La col·laboració dels estudiants per detectar comportaments impropis de les empreses és fonamental. És criteri de la FCJ no admetre aquests comportaments anul·lant els compromisos adquirits i no renovant-los en el futur.

Quant les pràctiques extracurriculars, el curs 2012-2013 es van signar 24 convenis i les van realitzar 16 estudiants. El procés de gestió i tutorització no ho realitza la facultat.

 UNIVERSITAT ROVIRA I VIRGILI	Seguiment anual del Grau de Relacions Laborals i Ocupació	Facultat de Ciències Jurídiques
---	--	--

Taula 13. Rendiment acadèmic de Pràctiques externes curs

Convocatòria	Aprovat	Notable	Excel·lent	Matrícula d'honor	Suspens	No presentat
Maig		17	21			1
Juny						1

Font: Docnet
Data informe: 07/02/2014

Van matricular-se a l'assignatura de Pràctiques externes un total de 39 estudiants.

2.2.4.5 Mobilitat

Durant el curs 2012-2013 no s'ha produït cap estada de mobilitat.

2.2.4.6 Treball de Fi de Grau

La normativa del TFG va aprovar-se per la Junta de Facultat de 8 d'abril de 2013. Fins a aquest moment el procés de gestió i desenvolupament de TFG es regia per una guia aprovada també per Junta de Facultat.

El procediment, que es concreta i temporalitza al "Calendari de Treball de Fi de Grau" publicat a moodle abans del inici de l'assignatura, es el següent:

- A partir de les línies temàtiques ofertes pels diferents departaments amb docència en el grau, els alumnes seleccionen per ordre de preferència i se'ls assigna segons aquesta o la nota del seu expedient acadèmic en cas d'empat. Se li assigna tutor amb el qual realitzarà la primera tutoria per concretar el tema del TFG i organitzar amb el tutor el seu desenvolupament.
- A principis de maig l'estudiant lliura el TFG al tutor que emetrà informe per a la defensa del TFG. En cas de no comptar amb informe favorable l'estudiant pot sol·licitar endarreriment de convocatòria per poder-ho defensar al setembre sempre que compti amb el citat informe.
- La defensa del TFG es realitza al juny o al setembre davant un tribunal format por tres tutors de TFG. El curs 2012-2013 es van defensar 28 TFG al juny i 10 TFG al setembre.

Tot i ser una assignatura del segon quadrimestre del curs s'ha intentat avançar el procés per facilitar el seu inici abans sobretot per a aquells estudiants que aproven les assignatures en la primera convocatòria d'avaluació continua ja que disposen d'un temps lliure d'obligacions acadèmiques que poden aprofitar pel TFG.

Per facilitar l'activitat de tutorització es remet als tutors un document orientatiu sobre el contingut i temporalització de les quatre tutories obligatòries que marca la guia docent de l'assignatura encara que, segons les dades facilitades per els tutors en l'informe del treball, les tutories que es realitzen, de manera virtual o presencial, per aconseguir un bon resultat del treball dels alumnes acostumen a ser bastants més.

Un cop acabat el treball per part de l'estudiant, el tutor emetrà informe favorable per a la defensa del mateix ajustant-se al model facilitat en el qual hi haurà de donar compte de tot el procés i de la consecució dels objectius per part de l'estudiant així com de les competències assolides en el mateix.

Tot i que els tribunals de defensa del TFG es programen un cop finalitzades les activitats d'avaluació continuada i abans dels exàmens de segona convocatòria per a garantir la disponibilitat dels tutors i estudiants, es produeixen algunes distorsions que, a diferència del curs anterior, són mínimes per haver menys professors a temps parcial implicats en la tutorització d'estudiants de TFG, conseqüència de l'exigència transmesa als departaments per evitar algunes dificultats sofertes el curs anterior. No obstant això, algun estudiant que ha endarrerit la defensa del TFG al mes de setembre no ha comptat amb la presència del tutor al

tribunal, com és preceptiu, ja que per la seva condició de professor associat no estava vinculat en aquest moment amb la URV.

Malgrat que, en general, el procés es valora positivament ja que no s'han detectat deficiències o distorsions importants, per a una millor coordinació i acompanyament dels professors tutors, seria convenient per al proper curs programar una reunió inicial no només perquè els tutors expressin els seus dubtes i suggeriments i millorar així el procediment de tutorització sinó també per informar els tutors que s'incorporin a l'assignatura de TFG ja que, donades les característiques de la mateixa, cada curs es produeixen canvis en el professorat.

D'altra banda, tot i que el rendiment dels TFG és bo, no està de més que en l'assignatura de Habilitats del Tècnic en Relacions Laborals i Ocupació s'insisteixi en la formació sobre l'elaboració de treballs, accés a fonts d'informació o plagi perquè l'estudiant que arriba al TFG sàpiga com ho ha d'abordar.

En aquesta línia i amb l'objectiu d'incentivar l'activitat de recerca en els estudiants, s'han programat durant aquest curs les "Primeres Jornades d'Investigadors Novells i Sortides Professionals" en què poden participar els estudiants de TFG amb part del seu treball. Encara que la participació de estudiants del grau de Relacions Laborals i Ocupació ha estat reduïda, s'espera incentivar la seva presència en posteriors edicions.

Pel que fa al dipòsit de TFG en el repositori institucional, tot i que hi ha la previsió en la normativa de TFG de la URV, no hem rebut instruccions per a aquest curs. Els TFG els conservarà el tutor com qualsevol altra activitat avaluativa realitzada pels estudiants.

Taula 14. Rendiment acadèmic dels Treballs de fi de grau

Convocatòria	Aprobat	Notable	Excel·lent	Matrícula d'honor	Suspens	No presentat
Juny	3	14	9	2		2
Setembre	3	6	1			2

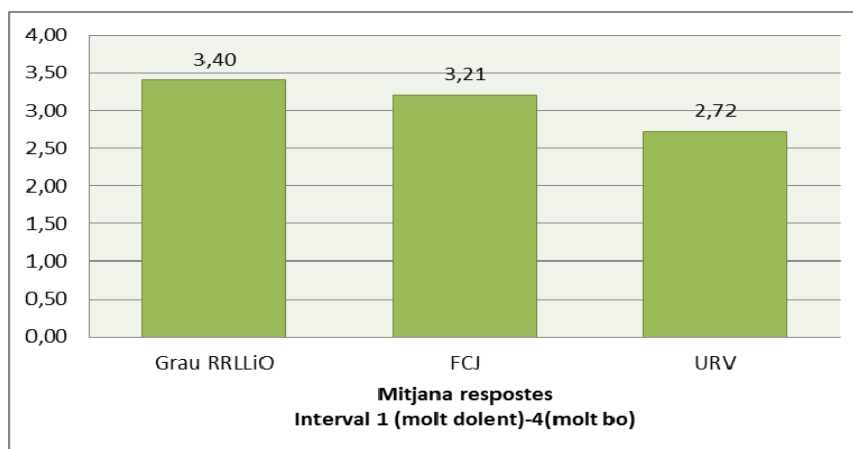
Font: Docnet
Data informe:07/02/2014

Van matricular-se a l'assignatura de Treball de fi de grau un total de 42 estudiants.

2.2.5 Satisfacció

Les dades de l'enquesta 1Q-1R corresponen a l'opinió dels estudiants de primer curs de Grau. Seguidament es mostren els resultats corresponents a la valoració de l'organització dels horaris de classe.

Gràfic 3. Els horaris de classe estan pensats per facilitar l'aprenentatge dels estudiants




Font: Enquesta 1Q-1R. Participació: 10,53%

A continuació s'exposen les dades de l'enquesta d'activitat docent del curs 2012-2013. El nombre d'enquestes valorades al Grau de Relacions Laborals i Ocupació és de 760.

Taula 15. Resultats de l'enquesta d'activitat docent

	Mitjana pregunta RRLiO	Desviació pregunta RRLiO	Mitjana pregunta URV	Desviació pregunta URV
En els plantejaments inicials de l'assignatura, especifica clarament els objectius, el programa i els criteris d'avaluació.	5,55	1,62	5,60	1,57
Les activitats docents s'ajusten als objectius, continguts, sistema d'avaluació i competències que preveia la guia docent.	5,47	1,66	5,52	1,59
La metodologia d'ensenyament s'adequa als objectius de l'assignatura.	5,33	1,77	5,32	1,75
Explica els continguts amb claredat.	5,23	1,94	5,28	1,84
Resol satisfactòriament els dubtes o preguntes que se li plantegen.	5,36	1,89	5,48	1,78
Es preocupa per estimular l'interès de l'alumnat en l'assignatura.	5,19	1,98	5,25	1,89
Manté un bon clima de relació personal i comunicació amb els estudiants.	5,47	1,81	5,54	1,74
Compleix amb l'horari de classe i d'atenció personalitzada fora de l'aula.	5,73	1,58	5,87	1,55
El volum de treball és coherent i proporcionat als crèdits de l'assignatura.	5,35	1,78	5,38	1,73
Globalment considero que és un/a bon/a professor/a.	5,44	1,80	5,51	1,69

Font: Enquesta de l'activitat docent
Data informe: 17/02/2014

 UNIVERSITAT ROVIRA I VIRGILI	Seguiment anual del Grau de Relacions Laborals i Ocupació	Facultat de Ciències Jurídiques
---	--	--

La valoració que els estudiants fan de de la activitat docent es satisfactòria, semblant a la de cursos anteriors i a la del conjunt de la URV.

2.3 Resultats

2.3.1 Resultats acadèmics

Taula 16. Indicadors de resultats acadèmics

	2009-10	2010-11	2011-12	2012-13
Taxa de rendiment acadèmic	73,84%	73,76%	72,99%	81,16%
Taxa d'èxit	88,70%	90,57%	86,68%	89,62%
Taxa de rendiment acadèmic a 1r curs	72,72%	67,82%	74,70%	75,66%
Taxa d'abandonament a 1r	22,00%	24,37%	24,17%	21,88%


Font: SINIA

Data informe: 10/02/2014


Dels indicadors globals de resultats acadèmics es dedueix una important millora tant en la taxa de rendiment com en la d'èxit. La millora també es produeix en primer curs descendint el nivell d'abandonament a nivells que no havia aconseguit des de l'inici de la implantació del grau. És probable que l'augment de les taxes acadèmiques tingui alguna cosa a veure amb aquests resultats.

Taula 17. Taxa d'èxit i de rendiment per assignatures

	2009-10		2010-2011		2011-12		2012-13		
	Taxa d'èxit	Taxa de rendiment	Taxa d'èxit	Taxa de rendiment	Taxa d'èxit	Taxa de rendiment	Taxa d'èxit	Taxa de rendiment	
1r curs	Dret de la Seguretat Social I	84,68	71,21%	72,2%	41,67%	63,91%	49,71%	69,91%	54,86%
	Dret del treball I	53,0	42,16%	71,1%	48,77%	68,38%	54,39%	89,08%	75,18%
	Història de les relacions laborals	96,3	81,63%	90,53	69,92%	71,82%	61,24%	76,58%	70,25%
	Economia	81,6	78,46%	90,18	76,52%	61,24%	76,34%	75,00%	67,29%
	Elements de dret civil	78,4	67,00%	90,11	60,29%	86,21%	69,44%	90,38%	82,46%
	Psicologia del treball i de les organitzacions	93,7	77,32%	76,84	60,33%	88,52%	88,52%	95,74%	83,33%
	Elements de dret constitucional	90,7	74,19%	98,0%	77,52%	95,24%	95,24%	92,63%	83,81%
	Habilitats del Tècnic/a relacions laborals i ocupació	98,9	86,92%	96,4%	83,85%	95,58%	85,04%	92,93%	86,79%
	Sociologia del treball	96,1	79,79%	99,0%	86,78%	99,01%	84,03%	87,65%	73,96%
	Teoria de les organitzacions	91,5	76,00%	91,74	81,30%	100,00%	83,08%	92,86%	82,11%
2n curs	Dret del treball II			91,18	83,78%	62,50%	48,39%	79,61%	69,49%
	Psicologia dels recursos humans			71,76	65,59%	65,22%	54,05%	78,00%	69,03%
	Dret de la Seguretat Social II			86,89	73,61%	71,59%	61,17%	72,64%	67,54%
	Polítiques de recursos humans			97,33	93,59%	76,19%	69,57%	97,96%	96,00%
	Elements de dret			93,06	90,54%	77,50%	68,13%	89,00%	83,96%

 UNIVERSITAT ROVIRA I VIRGILI	Seguiment anual del Grau de Relacions Laborals i Ocupació	Facultat de Ciències Jurídiques
---	--	--

	administratiu	%					
	Dret sindical I	82,00 %	39,81%	85,19%	67,15%	93,86%	89,17%
	Economia laboral	93,15 %	82,93%	67,15%	67,15%	93,55%	81,31%
	Règim d'estrangeria	91,67 %	88,51%	88,16%	76,14%	95,51%	90,43%
	Dret mercantil	100,0 %	98,77%	89,16%	83,15%	64,71%	60,44%
	Dret sindical II	90,91 %	44,94%	92,00%	56,56%	72,73%	56,69%
	Mètodes i tècniques d'investigació social			95,24%	88,89%	89,16%	81,32%
	Teories i models de les relacions laborals			100,00%	81,44%	100,00%	91,92%
3r curs	Dret de l'ocupació i dels treball autònom			80,00%	42,11%	78,13%	54,95%
	Elements de dret processal			85,11%	71,43%	86,11%	74,70%
	Dret sancionador i processal del treball			90,91%	84,75%	87,69%	80,28%
	Mercat de treball aplicat			91,23%	83,87%	94,74%	77,14%
	Dret de la seguretat i salut al treball			92,59%	86,21%	92,19%	86,76%
	Dret de la Seguretat Social III			94,34%	79,37%	100,00%	92,31%
	Igualltat, gènere i ocupació			98,44%	92,65%	96,97%	95,52%
	Sistemes laborals comparats			100,00%	89,55%	100,00%	93,44%
	Direcció estratègia de les organitzacions			100,00%	95,38%	100,00%	100,00%
	4t curs	Relacions laborals especials					100,00%
Fiscalitat del treball i de l'empresa						100,00%	100,00%
Gestió de la qualitat i auditoria del sistema						100,00%	96,49%
Treball de fi de grau						100,00%	90,48%
Pràctiques externes						100,00%	97,44%
Optatives	Les transformacions de la gestió pública			84,62%	64,71%	100,00%	100,00%
	Relacions laborals en les administracions públiques			86,67%	86,67%	100,00%	97,06%
	Recursos i execució laboral			90,00%	64,29%	100,00%	97,37%
	Mercat de treball aplicat			91,23%	83,87%	94,74%	77,14%
	Selecció de recursos humans			91,67%	64,71%	94,74%	85,71%
	Règim jurídic del medi ambient			96,00%	96,00%	100,00%	100,00%
	Dret penal de l'empresa			100,00%	65,00%	100,00%	96,43%
	Qualitat de vida			100,00%	65,00%	98,33%	96,72%

 UNIVERSITAT ROVIRA I VIRGILI	Seguiment anual del Grau de Relacions Laborals i Ocupació	Facultat de Ciències Jurídiques
---	--	--

laboral				
Medi ambient i relacions laborals	100,00%	75,00%	100,00%	97,62%
Règim jurídic de la funció pública	100,00%	83,33%	100,00%	94,74%
Procediment tributari	100,00%	86,67%	100,00%	92,50%
Gestió de l'acompliment i la compensació	100,00%	88,00%	80,00%	80,00%
Comptabilitat	100,00%	88,24%	100,00%	97,14%
Tractament laboral d'empreses en crisi	100,00%	90,00%	100,00%	94,34%
Polítiques públiques i sistemes de benestar	100,00%	92,00%	100,00%	100,00%
Dret social de la Unió Europea	100,00%	93,33%	100,00%	100,00%
Innovació i canvi tecnològic	100,00%	93,75%	100,00%	100,00%
Acció col·lectiva i conflicte	100,00%	94,12%	100,00%	98,04%
Dret de cooperatives	100,00%	94,12%	95,00%	95,00%

Font: SINIA
Data informe: 10/02/2014

Quant al desenvolupament del grau, ja totalment activat, es fa una valoració positiva del conjunt ja que hi ha hagut una millora considerable de les taxes d'èxit i de rendiment.

La valoració per cursos dona els següents resultats: en els tres primers cursos en què podem comparar amb les taxes del curs anterior han millorat la taxa d'èxit 17 assignatures de formació bàsica i obligatòria (55%) i han millorat la taxa de rendiment 22 assignatures de formació bàsica i obligatòria (71%). En les assignatures de quart curs tot i que no tenim dades comparables, la valoració és molt positiva ja que s'arriba a una taxa d'èxit del 100% i una taxa de rendiment per sobre del 90%.

Pel que fa a les assignatures optatives, ha augmentat la taxa d'èxit en 7 assignatures de les 19 activades (37%) i ha millorat la taxa de rendiment en 17 de les 19 activades (89%)


Finalment, tot i que la taxa d'abandonament a primer curs continua sent preocupant, és el primer any que baixa.

2.3.2 Resultats personals

Els resultats d'aprenentatge, en general, es compleixen satisfactòriament i, de manera més reforçada, a partir de tercer curs. Les competències també son assolides adequadament pels estudiants. Específicament, en les assignatures TFG i PEX en què, donades les seves característiques, s'avaluen gairebé totes les competències del grau, els resultats són més que satisfactoris en general. Cal tenir en compte que en ser assignatures que s'imparteixen al final del grau compendien tota la formació obtinguda al llarg del grau. El nivell de maduresa dels estudiants també és més gran.

2.3.3 Inserció laboral dels titulats

Actualment no es disposen de dades sobre la inserció laboral dels titulats de Grau.

 UNIVERSITAT ROVIRA I VIRGILI	Seguiment anual del Grau de Relacions Laborals i Ocupació	Facultat de Ciències Jurídiques
---	--	--

3. Valoració del seguiment dels indicadors i del desenvolupament de la titulació

3.1 Valoració qualitativa del desenvolupament de la titulació

Es fa una valoració positiva derivada de l'anàlisi dels indicadors i del desenvolupament de la titulació.


D'entre ells cal destacar la millora considerable de les taxes d'èxit i de rendiment.

D'altra banda, s'han pogut materialitzar algunes de les propostes de millora previstes en l'informe anterior com les relacionades amb la coordinació d'activitats avaluatives

Aquests resultats fan pensar que la planificació i coordinació del grau en Relacions Laborals i Ocupació és l'adequada per aconseguir els objectius previstos.

Taula 18. Valoració del desenvolupament de la titulació

ASPECTE DEL TÍTOL A VALORAR	VALORACIÓ					
	Si	Si, però cal una actualització (1)	No, cal una modificació (2)			
1. Planificació						
La justificació que consta a la memòria de la titulació, continuen sent vigents?	x					
Els objectius que consten a la memòria de la titulació, continuen sent vigents?	x					
Les competències que consten a la memòria de la titulació, continuen sent vigents?	x					
ASPECTE DEL TÍTOL A VALORAR	Adequat/da (3)	Suficient (3)	Cal millorar	Es compleixen les especificacions de la memòria verificada?(4)	Es proposen millores?	Observacions
2. Accés dels estudiants a la titulació						
El perfil d'ingrés dels estudiants es correspon amb el plantejat a la memòria?	X			*Si		
La demanda de la titulació és ...			X	*No		
El funcionament del procés d'accés i incorporació dels alumnes és	X			*Si		
3. Estudiants						
El nombre total i perfil global dels estudiants és...	X			*Si		
La ràtio home/dona és ...	X			*Si		
4. Personal acadèmic						
El nombre i perfil del professorat que imparteix docència a la titulació és ...			X	*No		
El percentatge de docència impartida per PDI doctor és ..			X	*No		
5. Recursos materials i serveis						
Les instal·lacions i espais d'ús docent són ...		X		*Si		
Els recursos materials específics per a la titulació són ...	X			*Si		
Els serveis de suport a la docència són ...	X			*Si		

 UNIVERSITAT ROVIRA I VIRGILI	Seguiment anual del Grau de Relacions Laborals i Ocupació	Facultat de Ciències Jurídiques
---	--	--

La disponibilitat i ús dels recursos docents virtuals és ...		X		*Si		
6. Desenvolupament docent						
Les metodologies docents emprades a la titulació són, en global ...	X			*Si		
Els mètodes i criteris d'avaluació emprats a la titulació són, en global ...	X			*Si		
La coordinació docent a la titulació és ...	X					
La càrrega prevista de treball de l'estudiant, en volum i distribució, és...	X			*Si		
La mida dels grups de classe és ...		X				
El desenvolupament de l'activitat tutorial és ...	X			*Si		
El desenvolupament de les pràctiques externes és	X			*Si		
El funcionament de la mobilitat és ...	X			*Si		
El desenvolupament del Treball de Fi de Grau/Màster és	X			*Si		
El desenvolupament de les activitats d'orientació professional és ...		X				
La satisfacció dels estudiants sobre el programa formatiu és...	X					
La satisfacció del personal acadèmic i de suport a la docència és ...	X					
7. Resultats						
Els resultats acadèmics són obtinguts pels estudiants de la titulació són ...				*		Les taxes que consten a la memòria de verificació no s'han pogut calcular perquè manca un curs més d'implantació del Grau.
Els resultats personals (assoliment competències) obtinguts pels estudiants de la titulació són ...	X					
La inserció laboral dels titulats de l'ensenyament és ...				*		No hi ha dades actualitzades per fer la valoració corresponent

- (1) Aquesta actualització no comporta una modificació substancial del títol.
- (2) Una modificació substancial d'un d'aquests ítems pot ser causa d'una nova verificació del títol.
- (3) La valoració com a Adequat o Suficient no impedeix que es proposin millores.
- (4) no es valora en tots els ítems, només en els marcats (*).

4. Propostes de millora

4.1 Propostes de millora

Taula 19. Propostes de millora de titulació

Centre	Titulació	Àmbit de la millora	Punt feble detectat	Proposta de millora	La millora suposa una modificació de la memòria verificada? (1)	Responsable implantació d'aplicació	Termini implantació	Indicadors de seguiment
FCJ	Grau RLO	Personal docent	Disponibilitat Professors	Més professors a temps complet al Grau de RLLiO	No	Departaments	Curs 2013-14	POA
FCJ	Grau RLO	Planificació	Informació avaluació continua	Estudi avaluació continua	No	Responsable d'ensenyament	Curs 2013-14	POA Informe GID
FCJ	Grau RLO	Planificació	Inexistència de criteris unitaris de la FCJ sobre el procés de gestió de PEX	Elaboració normativa Pràctiques Externes	No	Responsable d'ensenyament	Curs 2013-14	POA
FCJ	Grau RLO	Planificació	Temps per a l'elaboració del TFG per a alumnes que no utilitzen la segona convocatòria d'avaluació del primer quadrimestre	Avançar l'inici del procés de gestió d'assignació de places i tutors de TFG	No	Responsable d'ensenyament	Curs 2013-14	POA
FCJ	Grau RLO	Planificació	Distribució temporal poc equilibrada de les assignatures que integren el curs d'adaptació.	Modificació del quadrimestre d'implantació d'Economia laboral i de Dret de l'ocupació i del treball autònom del curs d'adaptació	Si	Responsable d'ensenyament	Curs 2013-141	Estructura curs d'adaptació que s'implantarà el curs 2013-2014

(1) Es poden donar diferents situacions: NO; SI sense modificació substancial; SI amb modificació substancial

4.2 Propostes de modificació de la memòria

No s'han comunicat modificacions substancials durant el curs 2012-2013.

El curs d'adaptació adreçat als Diplomats en Relacions Laborals sobre el qual va emetre informe d'avaluació favorable l'Agència per a la Qualitat del Sistema Universitari de Catalunya en data 4 de maig de 2012 no s'ha implantat el curs 2012-2013.

4.3 Seguiment propostes millora de l'informe anterior

Respecte a la primera proposta de millora, l'increment de professors a temps complet i la disminució de professors associats no només no ha millorat sinó que ha empitjorat respecte al curs precedent. Si en el curs 2011-12 la docència impartida per professors associats era del 59,5% en el curs 2012-13 ha arribat al 62%. Durant el curs 2012-13 es va realitzar una reunió amb tots els directors dels departaments amb docència en el grau per analitzar el desenvolupament de la titulació i demanar la seva implicació en les propostes de millora. La situació de crisi i de limitació en la contractació pública no facilita una solució.

Es valora positivament l'activació del protocol de coordinació docent i la constitució d'equips docents de coordinació per cada curs ja que ha suposat un major seguiment i control de les activitats de planificació del professorat. L'augment de plans de treball elaborats respecte a cursos anteriors és una bona mostra d'això.

Amb les dades de matrícula disponibles s'analitzen els abandonaments en les diverses assignatures però no és possible fer un seguiment més enllà que ens permeti obtenir informació sobre els motius d'aquest abandonament per corregir possibles errors de planificació o de desenvolupament de l'activitat docent.

La planificació horària del curs 2012-13 tenint en compte el criteri de no dedicar més de dues hores a la mateixa activitat de la mateixa assignatura ha estat ben acollida per professors i estudiants tot i que no es pot detectar l'efecte que ha suposat en el rendiment de aquests.

La planificació del desenvolupament de les assignatures optatives en dies i horaris exclusius ha evitat solapaments d'activitats avaluatives amb assignatures obligatòries pel que també es valora positivament.


4.4 Seguiment recomanacions externes (ANECA i AQU)

Taula 20. Seguiment de recomanacions externes

Recomanació	Procedència	Accions portades a terme
<p>"Se deben modificar los contenidos introduciendo más créditos de carácter práctico. Sigue advirtiéndose un predominio de contenidos teóricos de carácter jurídico y un déficit en créditos de formación de carácter práctico en coherencia con el título. Este aspecto se tendrá en cuenta en el seguimiento del título."</p>	<p>ANECA</p>	<p>Per atendre les recomanacions es realitza una planificació de continguts teòrics i pràctics que es recullen en el punt 2.2.4.1 de l'informe i que respon als mateixos criteris de planificació que s'apliquen a la resta de graus de l'FCJ i que queda recollida en les guies docents de les assignatures dels grau en Relacions Laborals i Ocupació.</p>

Responsable de l'ensenyament de Relacions Laborals i Ocupació

Dra. Rosa Rodríguez Sánchez

 UNIVERSITAT ROVIRA I VIRGILI	Seguiment anual del Grau de Relacions Laborals i Ocupació	Facultat de Ciències Jurídiques
---	--	--

5. Documents de referència

Documents i guies de consulta per l'elaboració de l'IST i ISC:

- Guia per a l'elaboració i verificació de les propostes de titulacions universitàries de grau i màster. AQU Catalunya, desembre 2012.
- Guia per al seguiment de les titulacions oficials de grau i màster. AQU Catalunya, maig 2011.
- Marc per a la Verificació, el Seguiment, la Modificació, per l'acreditació de titulacions oficials. AQU Catalunya, juliol 2010.
- Programa experimental de seguiment de titulacions oficials de grau i màster (30 d'abril de 2010).
- Guia d'avaluació interna. Programa d'avaluació de centres adscrits. AQU Catalunya, març 2009.

Fons documentals de referència d'aquest informe de seguiment de titulació:

- SINIA. URV en xifres
- Moodle. Entorn virtual de formació
- Docnet. Guia docent
- Enquesta d'activitat docent
- Enquesta 1Q-1R.
- Informe del Pla d'Acció Tutorial
- Informació extreta de les bases de dades del Deganat de la Facultat de Ciències Jurídiques



6. Annexos

Annex 1. Competències avaluables de les assignatures de formació bàsica i obligatòries

Assignatura	Crèdits ECTS	Caràcter																																					
			A1	A2	A3	A4	A5	A6	A7	A8	A9	A10	A11	A12	A13	A14	B1	B2	B3	B4	B5	B6	B7	B8	B9	C1	C2	C3	C4	C5	C6								
1r Curs-1r Quadrimestre																																							
Habilitats del Tècnic en Relacions Laborals i Ocupació	6	FB																																					
Economia	6	FB																																					
Història de les Relacions Laborals	6	FB																																					
Elements de Dret Constitucional	6	FB																																					
Elements de Dret Civil	6	FB																																					
1r Curs-2n Quadrimestre																																							
Dret del Treball I	6	FB																																					
Dret de la Seguretat Social I	6	FB																																					
Teoria de les Organitzacions	6	FB																																					
Sociologia del Treball	6	FB																																					
Psicologia del Treball i de les Organitzacions	6	FB																																					
2n Curs-1r Quadrimestre																																							
Economia Laboral	5	OB																																					
Dret Sindical I	5	OB																																					
Dret de la Seguretat Social II	5	OB																																					
Dret Mercantil	5	OB																																					
Elements de Dret Administratiu	5	OB																																					
Polítiques de Recursos Humans	5	OB																																					
2n Curs-2n Quadrimestre																																							
Dret Sindical II	5	OB																																					
Dret del Treball II	5	OB																																					
Règim d'Estrangeria	5	OB																																					
Psicologia dels Recursos Humans	5	OB																																					
Mètodes i Tècniques d'Investigació Social	5	OB																																					
Teories i Models de les Relacions Laborals	5	OB																																					

ANNEX 2. Ubicació de la informació pública sobre el desenvolupament i indicadors de la titulació de Grau.

DIMENSIO	CONTINGUTS	ENLLAÇ
ACCÉS ALS ESTUDIS	Descripció del títol Accés al grau Correspondències entre cicles formatius de grau superior i estudis universitaris de grau a la URV Perfil recomanat Objectius Competències Mencions Minors Treball fi de Grau Sortides professionals Pràctiques externes	http://www.urv.cat/cae/graus/grauderelacionslaboralsiocupacio.html
PREINSCRIPCIÓ	Informació general Calendari de preinscripció Notes de tall	http://www.urv.cat/futurs_estudiants/1er_i_2n_cicle/que_fer_per_estudiar_urv/preinscripcio.html
MATRÍCULA	Terminis Documentació Formalització Preus	http://www.urv.cat/futurs_estudiants/1er_i_2n_cicle/que_fer_per_estudiar_urv/matricula.html
BEQUES I AJUTS	Beques i ajuts	http://www.urv.cat/futurs_estudiants/1er_i_2n_cicle/que_fer_per_estudiar_urv/beques_ajuts.html
PRÀCTIQUES EXTERNES	Pràctiques externes	http://www.urv.cat/serveis_universitaris/borsa_de_treball/empreses-practiques.html
MOBILITAT	Programes de mobilitat Altres opcions per fer estades a l'estranger Beques	http://www.urv.cat/mobility/estudiants-grau/index.html
CONTINUACIÓ D'ESTUDIS, I ADAPTACIÓ I/O CANVI DE GRAU	Per als estudiants que volen finalitzar els estudis que cursen Per als estudiants que volen continuar els estudis iniciats en la titulació de grau corresponent Per als estudiants que volen incorporar-se a un estudi de grau diferent del que cursen actualment	http://www.urv.cat/gestio_academica/index_.html
BIBLIOTECA	Informació general Horaris Directori Biblioteques de la URV Catàleg i recursos d'informació Serveis Com trobar informació Pregunt@ CRAI-SBID	http://www.urv.cat/crai/

DIMENSIO	CONTINGUTS	ENLLAÇ
<p>PLANIFICACIÓ OPERATIVA DEL CURS. GUIA DOCENT</p>	<p>Pla d'estudis</p> <p>Dades del Centre Serveis del Centre (Secretaria) Calendari acadèmic Ensenyaments Assignatures (Informació; Professors; Horaris i dates d'exàmens) Competències Planificació Avaluació Resultats d'aprenentatge Metodologies Fonts d'Informació Continguts Atenció personalitzada Recomanacions Competències Pla d'estudis Perfil de formació de la titulació Sortides professionals Itinerari recomanat Horaris Calendari d'exàmens Adaptacions Reconeixements Itinerari a temps parcial recomanat Taula d'equivalències B1 Currículum Nuclear Simula't el teu horari Pla d'acció tutorial Currículum Nuclear Informació d'interès (Borsa de Treball; Consulta de l'expedient acadèmic; Consulta del correu electrònic; Esport i lleure; Habitatge)</p>	<p>http://www.urv.cat/gestio_academica/plans/ciencies_socials_juridiques/rllio_grau.html</p> <p>https://moodle.urv.net/docnet/guia_docent/index.php?centre=15&ensenyament=1520&any_academic=2012_13</p>
<p>INFORMACIÓ PÚBLICA AL WEB DE LA FACULTAT DE CIÈNCIES JURÍDIQUES</p>	<p>Memòria verificada Taxes i indicadors Informes de seguiment Política de qualitat de la Facultat de Ciències Jurídiques Manual de qualitat de la Facultat de Ciències Jurídiques Altra informació d'interès</p>	<p>http://www.fcj.urv.cat</p>